

Návod
na použití, montáž a údržbu

Čisticí pumpy DOS 25 V4V a DOS 40 V4V



ČISTICÍ PUMPY DOS 25 V4V a DOS 40 V4V



TECHNICKÉ ÚDAJE		
	DOS 25 4V4	DOS 40 4V4
objem nádrže	20 litrů	30 litrů
průtok	56 l/min	70 l/min
dopravní výška	10 m	13 m
připojení	1/2"	3/4"
motor	230 V/50 Hz	230 V/50 Hz
příkon	0,22 kW	0,40 kW
krytí	IP55	IP55
rozměry v×š×h	500×350×350 mm	630×350×350 mm
hmotnost	8,5 kg	11,0 kg
max. prac. tepl.	35 °C	35 °C

POPIS

Čisticí pumpy DOS 25 V4V a DOS 40 V4V (dále jen pumpy) slouží k odstranění vápenatých usazenin vzniklých v topných okruzích, boilerech, výměnících pro přípravu TV, kotlích apod. Pumpy jsou vybaveny 4-cestným ventilem a jeho přepínáním je možné měnit směr proudění čisticího roztoku.

CHEMICKÉ PŘÍPRAVKY

Jako čisticí prostředky se používají pouze přípravky doporučené společností Regulus, použití jiných přípravků může mít negativní vliv na životnost pumpy a tím i na uznání záruky.

Detex - určený pro čištění měděných a ocelových systémů. Ředí se ve 4 až 5 dílech vody, pro nejlepší účinnost je optimální hodnota pH cca 1.

Mantex SP - pro čištění nerezových, mosazných, měděných a cínových systémů. Roztok vznikne rozpuštěním 1kg Mantexu v 6 litrech vody o maximální teplotě 35 °C.

Mantex SNO - obzvláště vhodný pro topné systémy, výměníky, chladicí okruhy a chladicí věže, obsahující komponenty vyrobené z lehkých slitin nebo hliníku. Jedná se o nekorozivní a plyny netvořící roztok k rozpuštění krust, obsahující speciální zvlhčovací, protipěnové a korozi zabraňující substance.

N105 - neutralizační sůl pro odstranění rizika výskytu zbytkové kyselosti. Připravuje se 2% roztok, který je možné přidávat během proplachování. Pro ukončení neutralizace je optimální hodnota čisticího roztoku pH 7 - 7,5.

Upozornění: Před použitím výše uvedených přípravků si pečlivě přečtěte informace v příslušném návodu. Veškeré informace o zdravotních rizicích a likvidaci těchto přípravků naleznete v Bezpečnostních listech (viz www.regulus.cz).

BEZPEČNOSTNÍ PŘEDPISY

Nikdy nenechávejte čisticí pumpu během jejího provozu bez dozoru. Při práci používejte ochranné prostředky (brýle, gumové rukavice a zástěru), nejezte, nepoužívejte otevřený plamen a **zajistěte dostatečné větrání**. Při potřísnění pokožky zasažené místo opláchněte proudem vody, při zasažení očí je vypláchněte vodou a vyhledejte pomoc lékaře. Dbejte na to, aby hadice byly správně připojené a nedošlo k rozliti roztoku při připojení nebo rozpojení. Dojde-li přesto k úniku přípravku, k likvidaci použijte posyp neutralizační solí N-105. Teplota roztoku nesmí trvale překračovat 35 °C.

NÁVOD K POUŽITÍ

Před započatím čisticího procesu se přesvědčte, že složení chemického přípravku nemůže čistěný komponent poškodit.

Upozornění: Používejte pouze chemické přípravky doporučené společností Regulus. Trubky, výměníky nebo systémy, které mají být čistěny, **musí umožňovat průtok přípravku**.

1. Přesvědčte se, že je napájecí kabel čisticí pumpy odpojen ze zásuvky 230 V \sim a hlavní vypínač (poz. 2) je vypnutý.
2. Zcela vyšroubujte víko (poz. 1) s motorovou částí a opatrně jej odložte stranou. Do nádoby nalijte v doporučeném poměru chemický přípravek s čistou vodou (koncentrace je uvedena na štítku výrobku). Hladina čisticího roztoku v nádrži nesmí klesnout pod její polovinu. Následně víko našroubujte zpět a zlehka dotáhněte.

- Odpojte a vyprázdněte úsek zařízení určený k čištění. Připojte a řádně dotáhněte hadice (poz. 4) k zařízení (např. výměník), které chcete vyčistit. Vzhledem k instalovanému ventilu (poz. 8) pro přepínání směru proudění toku kapaliny není nutné dodržovat zapojení vstup/výstup.
- Uvolněte víčko odvětrávacího otvoru (poz. 7) aby mohly z nádoby unikat plyny vznikající při čištění (oxid uhličitý, CO₂). Zapojte napájecí kabel čisticí pumpy do zásuvky 230 V~, zapněte hlavní vypínač a sledujte kapalinu v hadicích.

Upozornění: Maximální doba nepřetržitého chodu pumpy je 2 hodiny. Do započetí dalšího čisticího procesu je potřeba posečkat alespoň 1/2 hodiny. Při nedodržení max. doby provozu a odstávky hrozí vážné poškození čisticí pumpy.

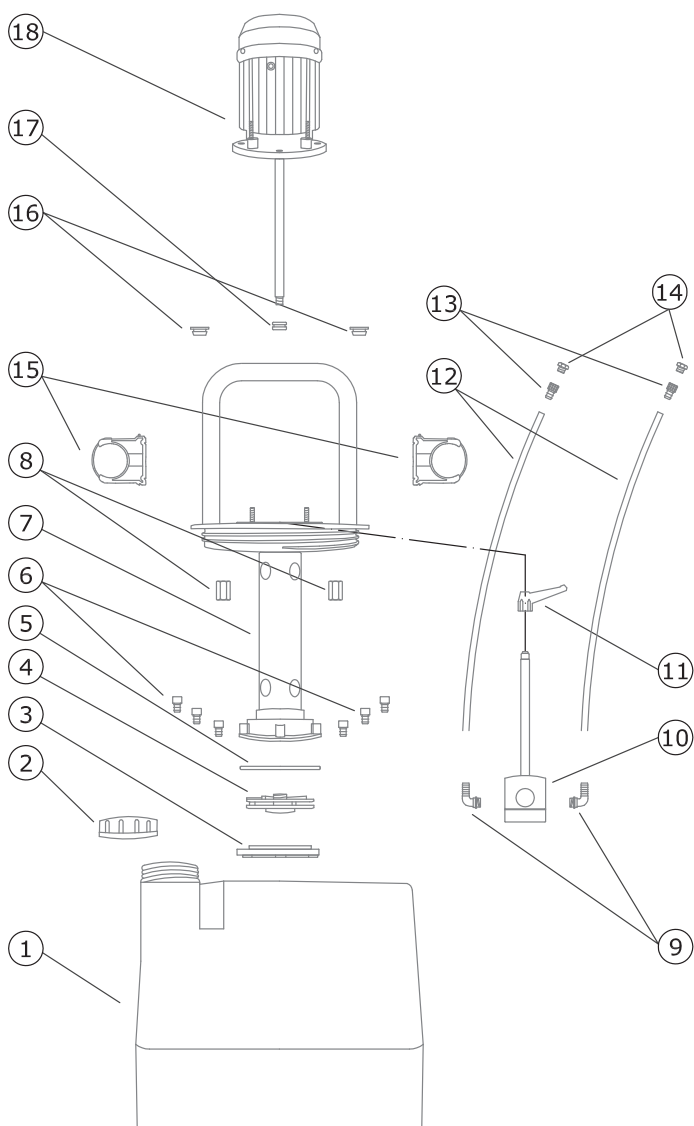
- Postup čištění lze sledovat podle barvy roztoku viditelné v hadicích a podle přítomnosti vzduchových bublin v hadicích. Jakmile se přestanou bubliny objevovat, je proces čištění u konce. Pokud se v hadicích tvoří velké množství pěny, na cca 10 min pumpu vypněte a nařed'te roztok vodu. Čištění se urychlí, pokud občas změňte pomocí přepínacího ventilu směr proudění.

Upozornění: Při čištění vzniká reakcí teplo, dbejte na to, aby teplota roztoku trvale nepřekračovala 35 °C.

- Proces čištění můžete považovat za ukončený, přestanou-li se tvořit v hadicích bubliny a roztok je ještě kyselý (cca pH 1). Po skončení práce vypněte čisticí pumpu hlavním vypínačem (poz. 2) a odpojte ji ze zásuvky. Následně dotáhněte víčko odvětrávacího otvoru (poz. 7) a odpojte hadice. Hadice spojte dohromady pomocí adaptéru, aby z nich nemohl vytékat čisticí roztok.
- Pokud je čisticí roztok stále účinný, přelijte jej do řádně označeného a uzavíratelného kanystru. Na závěr se musí pumpa vždy důkladně vypláchnout za pomoci roztoku vody a neutralizačního přípravku N-105. Jestliže nebude čištěné zařízení bezprostředně po vyčištění zapojeno např. do otopného systému (např. výměník), doporučujeme jeho zpětné připojení a taktéž propláchnutí neutralizačním přípravkem.

Upozornění: V žádném případě nenechávejte v nádrži čisticí pumpy DOS kyselý roztok – výpary mohou její motorovou část vážně poškodit.

Čisticí roztok je možné do nádoby čisticí pumpy zpětně přelit, ale pouze za předpokladu, že místo víka s motorovou částí bude použito zaslepovací víko, které je v nabídce příslušenství společnosti Regulus.



Poz.	Kód DOS25	Kód DOS40	Název
1	1048		Nádrž PE
2	6805	6805	Víčko nádrže
3	1901		Víčko s filtrem
4	9003	8916	Oběžné kolo
4	1445		Oběžné kolo s trubkou
5	1902		O kroužek ø98×3,53 k víčku s filtrem
6	1903	1903	Šroub plastový M6×20 na víčko s filtrem
7	3709		Víko pumpy vč. sání a držadla
7	1195		Víko bez otvorů pouze k přenášení nádrže!
8	1445		Matice plastová M12 pro držadla víka
9			Koleno k čtyřcestnému ventilu
10	11801		Ventil čtyřcestný
11	115		Páčka čtyřcestného ventilu
12			Hadice
13			Šroubení
14			Zátka šroubení
15			Spona pro hadice
16			Průchodka pro hadice
17			Průchodka pro čtyřcestný ventil
18			Motor
13+14	1194		Šroubení 1/2" - sada
13+14		2857	Šroubení 3/4" - sada
9+10+11	3248		Ventil čtyřcestný - komplet

ZÁRUČNÍ LIST

Čisticí pumpy DOS 25 V4V a DOS 40 V4V

ZÁRUČNÍ PODMÍNKY

1. Prodávající poskytuje kupujícímu na výrobek záruční dobu v trvání 24 měsíců od prodeje.
2. Při uplatnění záruky předložte řádně vyplněný záruční list a doklad o zakoupení výrobku.
3. Podmínkou záruky je dodržení technických podmínek výrobce, návodu k montáži a k použití a pokynů uvedených v průvodní dokumentaci výrobku, jakož i na výrobku samotném.
4. Záruka je neplatná na závady způsobené vnějšími vlivy nebo nevhodnými provozními podmínkami, dále když není výrobek užíván v souladu s jeho určením, na závady vzniklé běžným opotřebením, když k závadě výrobku došlo mechanickým poškozením, nesprávnou obsluhou, neodborným zásahem třetí osoby, neodbornou instalací, nevhodným skladováním, živelnou pohromou, atd.
5. Záruka na čisticí pumpu je neplatná také v případech, kdy:
 - byl použit nedoporučený čisticí přípravek
 - byla použita nadměrná koncentrace čisticího roztoku
 - byla překročena doba nepřetržitého provozu nebo nebyla dodržena odstavka
 - po čisticím procesu nedošlo k vypláchnutí pumpy neutralizačním přípravkem

Datum prodeje:

Razítko a podpis prodejce:

05/2012



REGULUS spol. s r.o.
Do Koutů 1897/3
143 00 Praha 4

<http://www.regulus.cz>
E-mail: obchod@regulus.cz